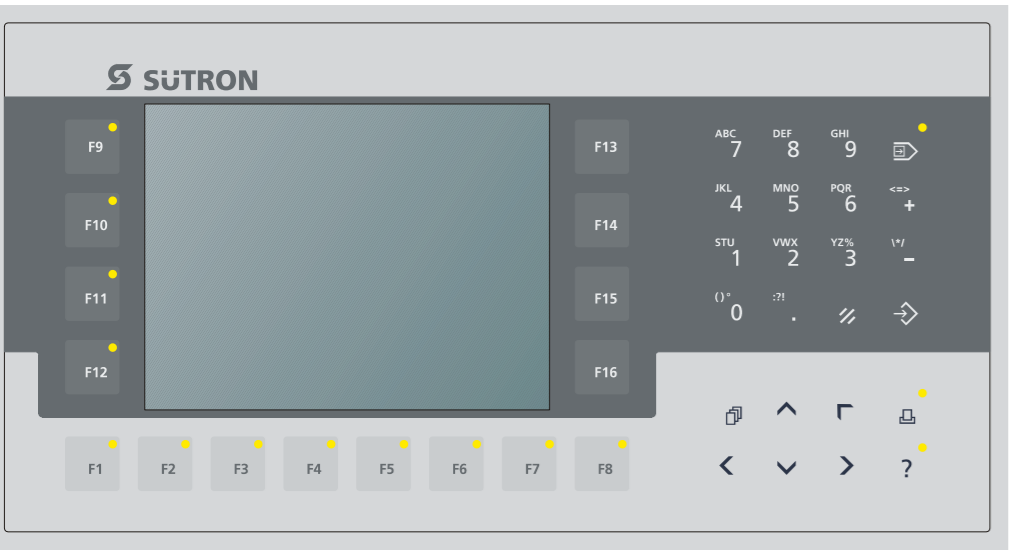


**Bedienterminal**  
**Operating Terminal**  
**BT21A, BT70A**

Sütron electronic GmbH  
 Kurze Straße 29  
 70794 Filderstadt  
 Tel: ++49 7 11 / 77 09 80  
 Fax: ++49 7 11 / 77 09 86 0  
 E-Mail: doku@suetron.de  
 Internet: www.suetron.de

**INSTALLATIONSANWEISUNG**  
**INSTALLATION INSTRUCTIONS**

(80860.050)



Version: 2  
 © Copyright by Sütron electronic GmbH



**Hinweis**

Temperatur- und Feuchtigkeitseinflüsse können zu abweichenden Maßen in der Bohrschablone führen. Deshalb ist es erforderlich, die Maßhaltigkeit anhand der abgebildeten Maße zu überprüfen.

**Montage**

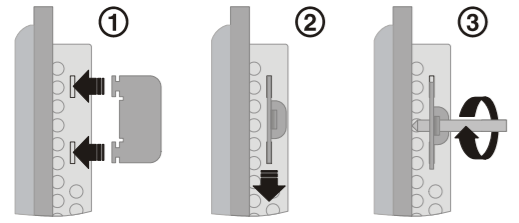
Beim Einbau müssen Sie umlaufend einen Freiraum von mindestens 30 mm berücksichtigen, um eine ausreichende Luftzirkulation zu gewährleisten.

Beachten Sie bei horizontalem Einbau des Bediengeräts, dass es durch zusätzliche Wärmequellen unterhalb des Bediengeräts zu einem Hitzestau kommen kann. Sorgen Sie für eine ausreichende Wärmeableitung! Beachten Sie den zulässigen Temperaturbereich, für den Betrieb des Bediengeräts, in den technischen Daten!

Um die angegebene Schutzart zu gewährleisten, müssen Sie darauf achten, dass die Dichtung eben auf der Einbaufäche aufliegt und die Gewindestifte der Montageklammern gleichmäßig angezogen sind.

Das Gerät ermöglicht Ihnen eine schnelle und einfache Montage von der Geräterückseite. Vorzugsweise wurde hier an den Einbau in Schalttafeln mit einer Blechstärke von ca. 1 mm bis 6 mm gedacht.

- Schieben Sie das Gerät von vorne durch den Montageausschnitt.
- Setzen Sie die Montageklammern in die dafür vorgesehenen Aussparungen (Punkt 1) und ziehen Sie die Klammern bis zur Rastung nach unten (Punkt 2).



Montage mit Montageklammer  
 3. Fixieren Sie das Gerät mit den Gewindestiften (Punkt 3).

**Note**

The influence of temperature and humidity can result in dimensional deviation. Therefore it is necessary to check the dimensional accuracy with the imaged dimensions.

**Mounting the Device**

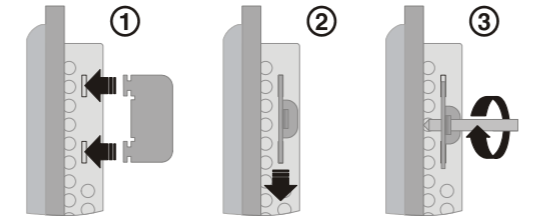
When installing the operating device, keep a minimum clearance of 30 mm (1.181") around the operating device to ensure adequate air circulation.

When the operating device is installed horizontally, please note that additional sources of heat beneath the operating device may result in heat accumulation. Make sure to allow sufficient heat dissipation! Comply with the allowable temperature range listed in the technical data for the use of the operating device!

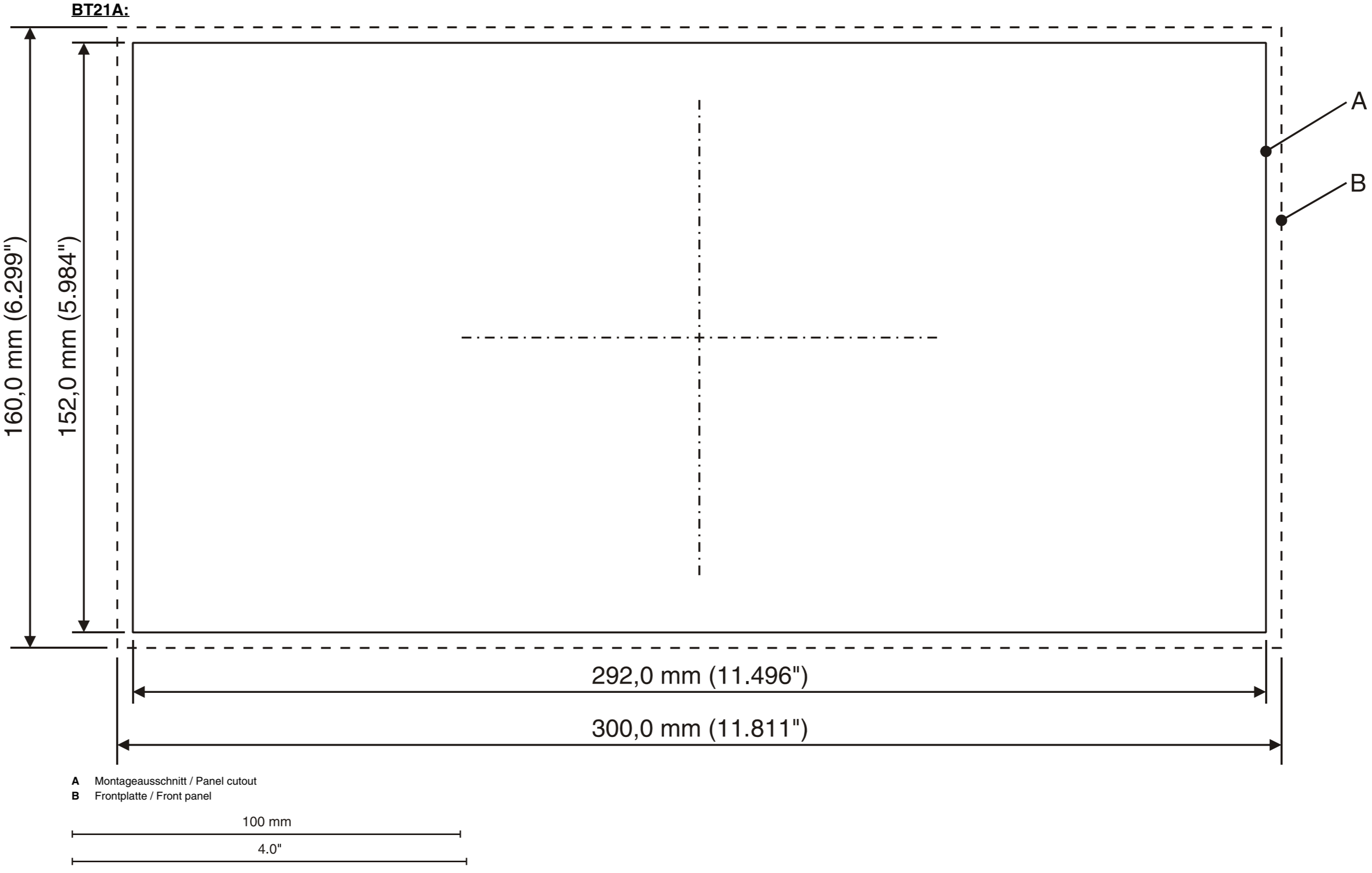
To maintain the specified degree of protection, make sure the seal is evenly seated on the installation surface and the grub screws of the mounting brackets are tightened uniformly.

The operating device can be easily and quickly mounted from the rear of the operating device. This is particularly recommended for mounting in switchboards with a plate thickness of approx. 1 mm to 6 mm (0.039" to 0.236").

- Insert the operating device from the front through the mounting cutout.
- Put the assembly brackets into the placket provided for it (point 1) and snap the brackets down into place (point 2).



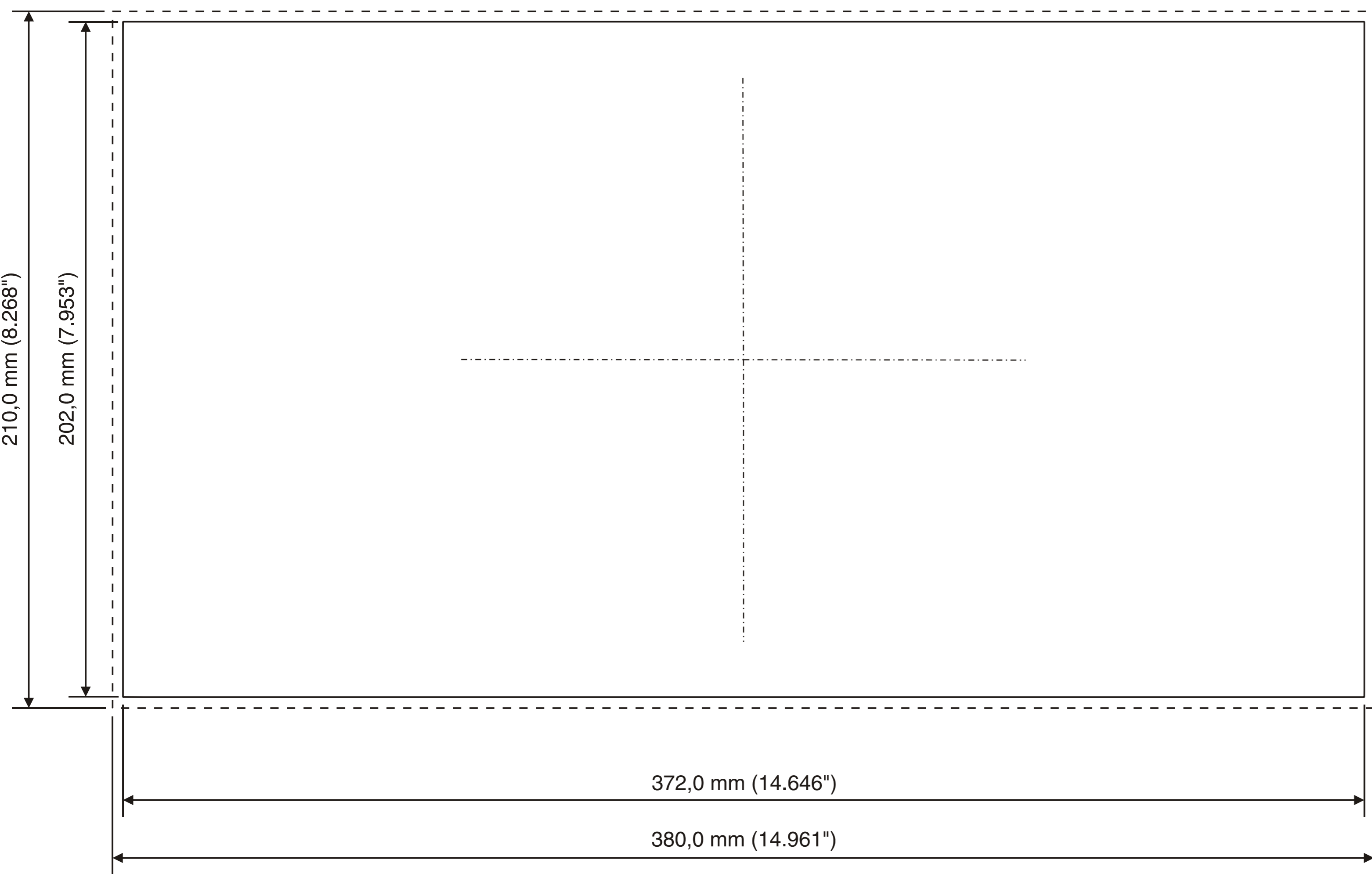
Mounting with mounting brackets  
 3. Fasten the operating device with the grub screws (point 3).



Deutsch

English

BT70A:



- A Montageausschnitt / Panel cutout
- B Frontplatte / Front panel

